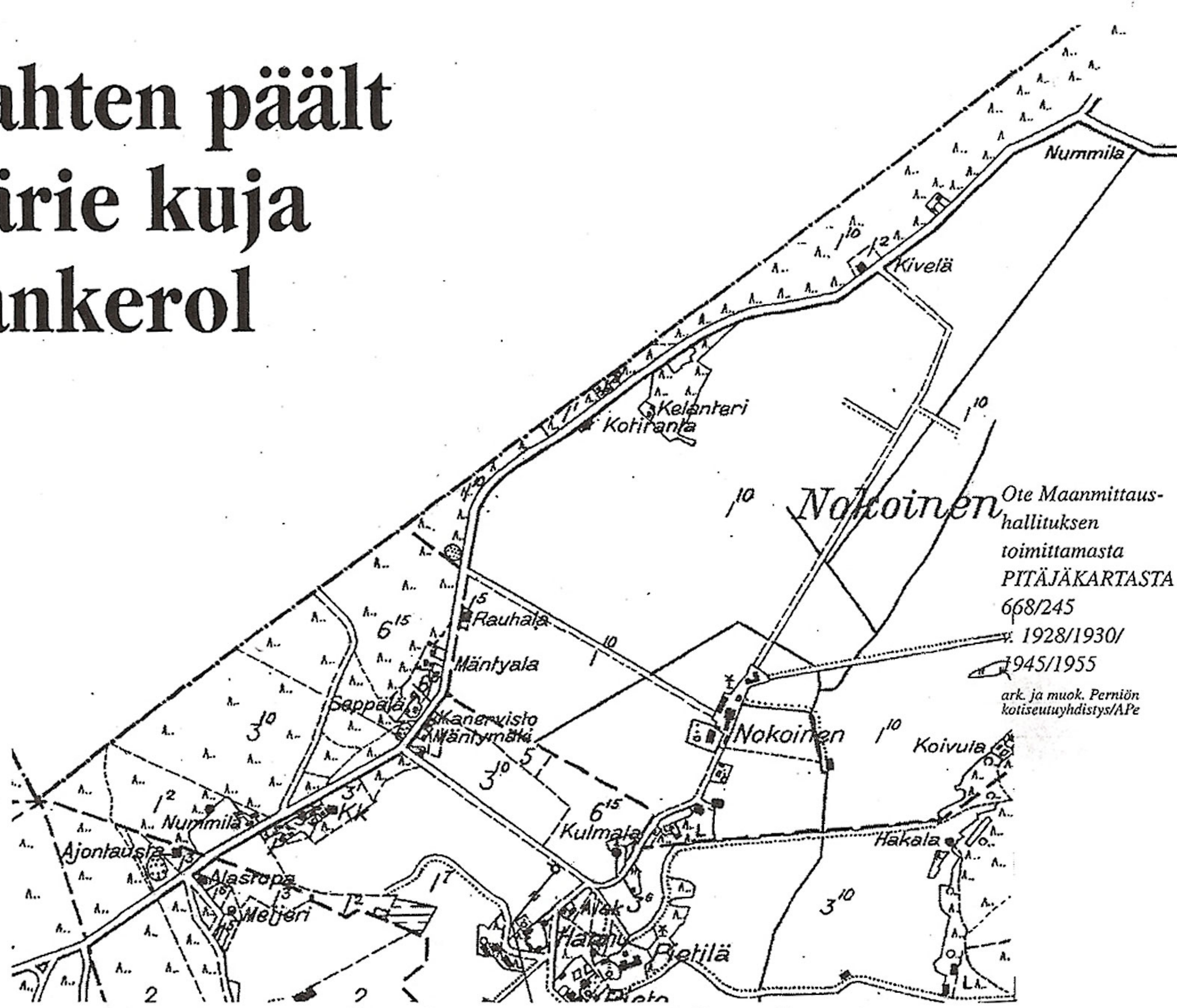


Kermsiljä ahten päältä Hantvärkkärie kuja pitki Hossankerol

Allekirjoittanutta pyydettiin matkaamaan pitkin Tuohitun tantereita ja kertomaan näkemästään – ja varsinkin siitä, mitä ei enää näe: hävinneistä asuinpaikoista, paikannimistä ja niiden myötä täällä eletystä elämästä. Päätin lähteä matkaan Perniön pitäjän koilliskulmasta, Muurlan rajalta Kermsiljä ahten päältä, josta Nokon peltoaukea laajenee Tuohittua kohti ja jatkuu aina Kumjonpäähän ja Aaljoelle asti.



Kartta kertoo ainoastaan omalla tavallaan alueen tilannetta eri aikoina. Kirjoittaja on syventynyt selostettavaan alueeseen paljon tarkemmin.

Kermsiljä ahre, josta tämä komea kyläpanoraama kenen tahansa satunnaisen matkailijan silmiin aukenee, on osa Tuohitunnummea, hiekkaharjua, joka puolestaan on osa kolmatta Salpausselkää sen reunamuodostelmana. Tuohitunnummen rinnettä pitkin kulkee 1990-luvulla Muurlantieksi ristitty tie, yksi monista samannimisistä tällä seudulla. Tiellä on tosin myös vanhempi ja hienolta kalskahtava nimi, Tuomarintie, Domarsvägen, joka vielä 1700-luvun lopulla mainitaan tällä nimellä Muurlan Kaukolassa, siis Kermsiljä ahten pohjoispuolella. Tuomarintie kulki Yliskylän kirkosta pohjoiseen, Muurlaan ja ilmeisesti sieltäkin eteenpäin Pertteliin. Kulkureitin on arveltu juontavan juurensa aina esihistorian hämäriin asti, johtihan se jo rautakaudella asutuilta Yliskylän rintamailta kohti pohjoisia erämetsiä, joita Tuohitunkin tienoo silloin oli. Metsästämiseen näillä seuduilla viittaa Nokoisten kylän kartoissa vielä 1920-luvulla esiintyvä, nyttemmin hävinnyt ajo-sanasto. Kermsiljä ahten alapuolella aukeneva Nokoisten kylä nimettiin vuoden 1784 isojakokartassa Tuohitun Nokonpään ajoksi ja vielä 1920-luvulla Mäkirinteen ja

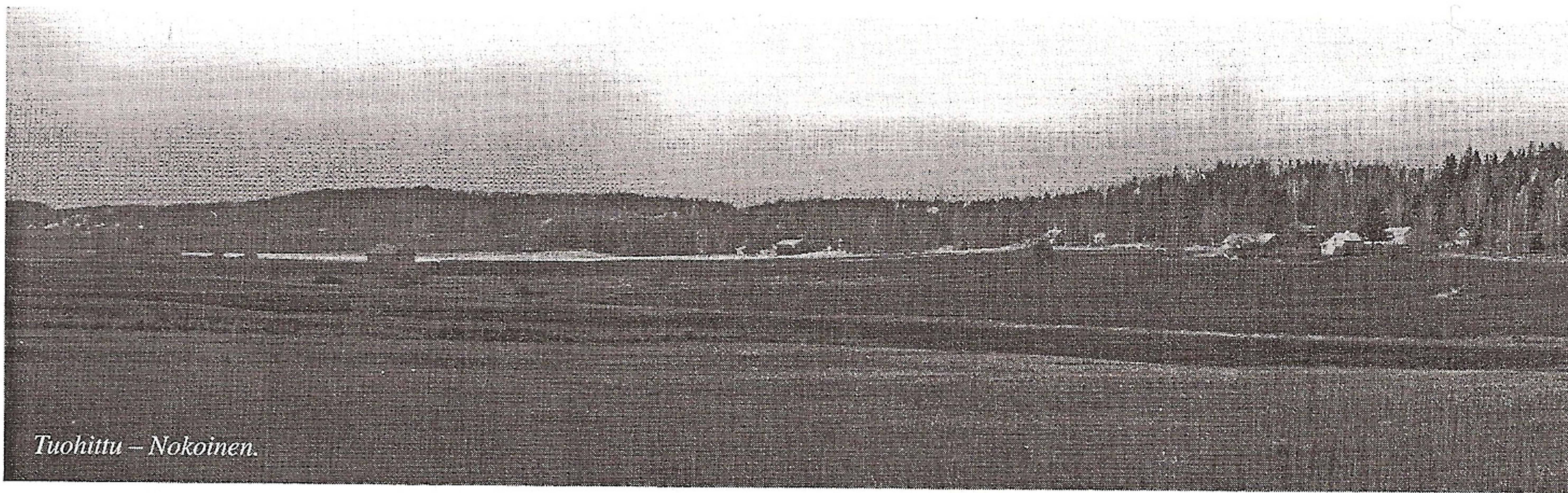
Haka-ahon pellot olivat nimeltään Antin-ajo. Kuka Antti lienee silloin hirviä niillä main ajanut, vai oliko hän peräti susijahdissa, sitä kartta ei valitettavasti kerro.

Huomaan edelleen olevani Kermsiljä ahten päällä, josta mieleeni muistuu Vilho Saariluoman muistiin merkitsemä tieto siitä, että näillä main olisi joku joskus asunut hiekkaharjuun kaivamassaan kuoppa-asunnossa. Kummalla puolella harjua kuoppa oli, ei ole tietoa: saattoipa sijaita Muurlasakin. Mutta nyt on aika kulkea eteenpäin.

Heti Naarilan tienhaaran jälkeen tien vasemmalla puolella tulee näkyviin Lepola. Lepola lienee Nokon entinen muonamiehen mökki, joka on rakennettu ilmeisesti 1800-luvun puolella. 1920-luvulla Lepolassa muistetaan asuneen Terva-Tuomisen, joka sai nimensä siitä, että keitti tervaa. Asuinrakennusta on remontoitu 1920-luvulla, ja se näyttääkin ulkoapäin kovasti 1920-lukulaiselta: remontin tehnyt Hurmevaara laudoitti ennen hirsipintaisen asuinrakennuksen peräti höylätyllä laudalla, mitä siihen aikaan kovasti kummeksuttiin.

Jatketaanpa matkaa. Koska seuraavaan taloon on matkaa, ihastelkaamme sillä aikaa avaraa peltomaisemaa. On helppo kuvitella laaksoon lainnehtimaan vesi: entistä merenpohjaa aukea onkin, onpa maita muokattaessa maan kätköistä löytynyt vanhoja kotiloitakin. Vielä 1900-luvun alkuvuosikymmeninä vesi nousi keväisin laaksoon niin, että siellä voitiin soudella ruuhella. Laakson pohjalla olevasta nykyisin kovin vaatimattoman näköisestä ojasta kalastettiin vielä viime sodan jälkeen kiloisia kutemaan nousseita haukia.

Heinisen hiekkakuopan jälkeen oikealle ilmestyy Niitynpään entinen torppa. Torppaa on äskettäin laajennettu niin, ettei torppa-nimitys liene enää kovin sovelias: talo on kuitenkin vanhempi kuin miltä se näyttää, peräisin 1800–1900-lukujen vaihteesta, ilmeisesti. Niitynpää on saanut 1940-luvun lopulla naapureikseen kaksi karjalaistaloa, Halolan ja Välimäen. Molemmat ovat säilyneet edelleen karjalaistalon näköisinä. Välimäen naapurissa Kivelässä asuinrakennus on kuitenkin vanhempaa tekoa. 1920-luvulla uusittu talo on pe-



Tuohittu – Nokoinen.

räisin 1800-luvulta ja sekin on alkujaan joko Nokon torppa tai muonamiehen mökki.

Kivelästä etelään päin kuljettaessa vastaan tulee ensimmäinen tiedossa oleva hävinnyt asuinpaikka: Mäkrinteen ja Kivelän välisessä metsässä on vielä näkyvissä rakennuksen perusta, josta ei kenelläkään tunnu olevan tietoa. Myöskään kartoissa ei näy mitään rakennusta näillä main. Mäkrinteen rakennukset näkyvät sen sijaan hyvin, sillä mutkan takaa ilmestyy näkyviin talo, jonka väri joko ihastuttaa tai vihastuttaa. Väri-valinta perustuu kuitenkin talon menneisyyteen, sillä alun perin talo oli valkoinen ja sen vuorilaudat olivat vaaleanpunaiset. Nyt värit ovat vain vaihtaneet keskenään paikkaa!

Mäkirinne, kuten siitä seuraava Haka-Ahokin ovat molemmat karjalaistaloja, siirtotiloja, joiden asukkaat ovat tulleet Viipurin läänin Uudeltakirkolta Helkolan kylästä. Nokoisista lohkottiin viime sodan jälkeen kahdeksan tilaa karjalaisille ja kaksi entistä muonamiehen asuntoa rintamamiehille. Yksi tiloista on puoliksi karjalais-, puoliksi rintamamies-tila. Yhtä karjalaistilaa lukuun ottamatta kaikilla Nokoisten karjalais-tiloilla asui alkuun Kurpan sukuun kuuluvia. Nytemmin tilat ovat vaihtaneet omistajia ja Kurpan klaanikin on levittäytynyt laajemmalle pitkin Suomea.

Haka-Ahon paikalla on asuttu aiemminkin: vuodelta 1784 peräisin olevaan isojakokarttaan paikalle on merkitty torppa, samoin Kuninkaan

kartasto Suomesta vuosilta 1776 – 1805 mainitsee Haka-ahon lähistöllä olevan kolme torppaa. Torppa on kadonnut jo ennen 1920-lukua, sillä sitä ei näy enää isonjaontäydennyksen kartassa 1920-luvulla. Kun nykyistä taloa alettiin 1950-luvulla rakentaa, torpasta oli vielä jäljellä uunin perusta. Torppa oli sijainnut pääty tielle päin ja se jäi osittain nykyisen asuinrakennuksen alle.

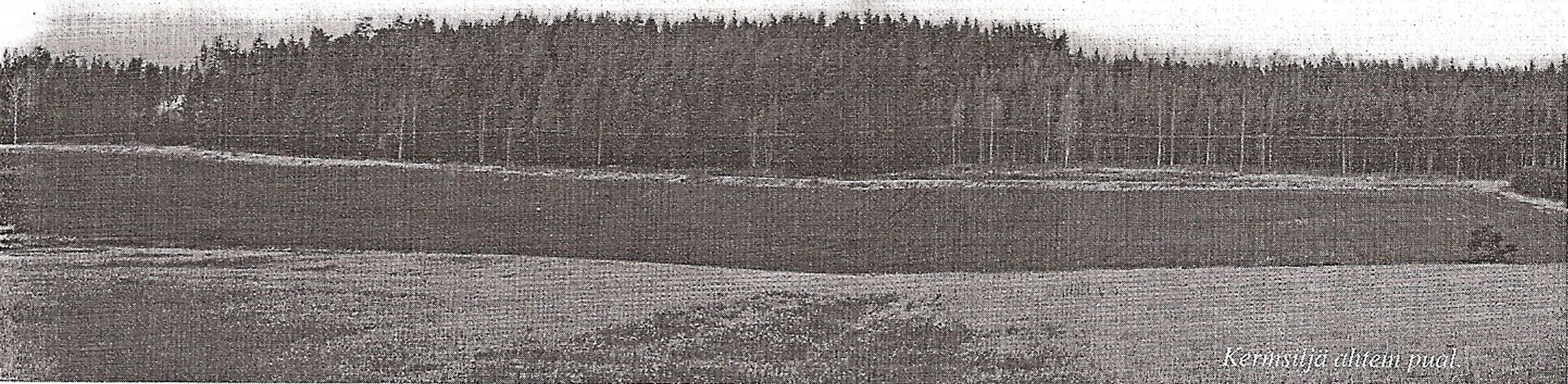
Myös Haka-ahosta seuraava, samalla puolella tietä sijaitseva Mäntyrinne eli Kelanterin paikka on vanha: paikalla sijaitsee uuden asuinrakennuksen ohella edelleen torppa, joka on peräisin 1800-luvun puolivälistä. Paikalla on asuttu kuitenkin jo sitä edelliselläkin vuosisadalla, sillä paikalle on merkitty torppa sekä isojakokarttaan että Kuninkaan kartastoon. Eräs torpassa yli 100 vuotta sitten syntynyt henkilö oli kertonut, että torpan asukkaita olisi kuollut nälkään 1860-luvun nälkävuosina.

Mäntyrinnettä vastapäätä, tien toisella puolella sijaitseva Vällilän asuinpaikka on niinikään vanhaa perua. Hieman Vällilästä pohjoiseen on sijainnut pieni tupa, jossa asui yksinäinen nainen. Nykyisen asuinrakennuksen rakensi 1920-luvulla puuseppänä ja maalarina tunnettu Oskar Lehto. Tilan asukkaat vaihtuivat melko usein, ja kävipä niin, että uusilta asukkailta yritettiin ostaa viinaa, jota edelliset asukkaat olivat ilmeisesti talosta myyneet. Viinaan liittyy myös tositarina tilan kaivosta, joka oli vähävetinen. Päätettiin kaivaa uusi kaivo, jota varten pestattiin kaivuunmie-

het. Miehet jättivät työn kuitenkin kesken ja lähtivät matkoihinsa viinahanpaan pakottaessa, eikä heidän kaivamaansa kaivoon tullut koskaan vettä.

Kotirannan eli Elovalkaman pihan läpi kulkee jo edellä mainittu Tuomarintie. Myös Kotiranta on vanha asuinpaikka, mahdollisesti yksi isojakokarttaan ja Kuninkaan kartastoon näille paikkeille merkityistä kolmesta torpasta. Asuinrakennuksessa on alun perin ollut vain yksi huone, mutta sitä on laajennettu ehkä 1920-luvun paikkeilla.

Kotirannasta seuraavaan asuinpaikkaan on taas joltinenkin matka, mutta sen kestäessä voi katsahtaa kohti Tuohitun ja Nokoisten kylämäkeä. Nokoisten kylässä, jossa vielä olemme, on vuoden 1540 maakirjaan merkitty kaksi apuveroa maksavaa taloutta, joiden isännät olivat Crick Nilsson ja Poval Staffansson. Nokoinen on ilmeisesti alkujaan kuulunut Tuohittuun, mihin viittaa se, että Nokoinen ja Tuohittu yhdessä muodostivat Tuohitun jakokunnan ja se, että Nokon Peräkulma nimettiin vielä isonjaon yhteydessä Tuohitun Nokonpään ajoksi. Isonjaon aikaan 1780-luvulla Nokoisissa oli edelleen kaksi taloa, keskenään lähekkäin nykyisen Nokon kartanon kohdalla sijainneet Ylistalo ja Alastalon augmenttitila. Tilat yhdistettiin Nokoisten yksinäistaloksi vuonna 1878 ja tilaan liitettiin vielä Tuohitun Passin tila. Näin Nokoinen sai suurtilan luonteen.



Nokon koivukuja on nyt ohitettu ja tien vasemmalla puolella aukeaa pelto. Heti koivukujan jälkeen tien vasemmalla puolella on kuitenkin sijainnut Santalan talo, joka toimi Nokon palvelusväen tai muonamiehen asuntona vielä 1940-luvulla. Santalan kanssa samalla puolella tietä sijaitsee edelleen Rauhala, joka on peräisin 1920- tai -30-luvulta.

Tuomarintie on nyt kuljettu Nokkoisten kylän osalta loppuun ja on aika vaihtaa kylää: astutaan Tuohitun puolelle. Tuohitunnummen rinteessä kohoaa Mäntyala, Pieton tilan syytinkitupa vuodelta 1884, jossa Pieton suvun jälkeen asui Tuohitun keksijä ja monitoimimies Nestor Järvinen. Nykyään Mäntyala on allekirjoittaneen kotoisa koti, jonka kotikummitus on vain heikosti silloin tällöin ilmoitellut olemassaolostaan.

Mäntyalan jälkeen alkaa Tuohitun hantvärkkärien eli käsityöläisten kujan. Tien oikealla puolella on Seppälä, jonka pihalla yhä vielä on jäljellä Tuohitun paja. Seppinä pajassa ovat olleet ainakin Ananias Vilkman ja hänen poikansa Ilmari Vilkman, joka takoi 1970-luvulle asti. Aikoinaan talossa asui myös maalari ja kirvesmies Oskar Lehto, joka sopikin hyvin asukkaaksi hantvärkkärien kujan varteen. Tuohitun paja oli myös naapurikuntalaisten käytössä ja sinne johti oma tiekin Muurlan Harjulasta päin suoraan Tuohitunnummea alas. Tien pohja on vieläkin metsässä paikoin näkyvissä.

Seppälää vastapäätä Kanervistossa asui suutari Vihtori Kanervo. Kanerviston asuinrakennus lienee peräisin 1800-luvulta ja se oli Pieton mäkitupa. Kanervistosta hieman eteenpäin samalla puolella tietä oli talo, jossa toimi Tuohitun puhelinkeskus. 1980-luvulla puretussa talossa asui aikoinaan myös tinuri, joka otti sopivasti paikkansa hantvärkkärien kujan varresta. Puhelinkeskuksesta on jäänyt jäljelle maakellari, joka sijaitsee edelleen Tuomarintien varressa vastakkaisella puolella tietä.

Naarjärventien ja Muurlantien risteyksessä sijaitsee Kujala, jonka paikalle 1920-luvun isonjaontäydennyskartassa on merkitty ”Kärvisen tontti”. Kylän tietomiehet tiesivät Kärvisen satulasepäksi, joten hänkin sijoitti verstaansa viisaasti Tuohitun käsityökeskukseen. Mutta vielä eräs tärkeä taitaja hantvärkkärien kujalta vielä puuttuu, nimittäin kirvesmies. Nämä ammattimiehet löytyvät jopa kahdessa polvessa Nurmelasta, talosta Naarjärventien tienhaaraa vastapäätä.

Kermsiljä ahten päältä on nyt kuljettu Tuohitunnummen rinteelle rakennettua Tuomarintietä alias Muurlantietä seuraillen parisen kilometriä. Naarjärventien tienhaaraan saakka on päästy ja pian vastaan tulisivat koulut ja kaupat, joita muuten parhaimmillaan toimi Tuohitussa kolme yhtä aikaa. Mutta aikaan ennen sivistyksen ja kansankynttilöiden saapumista kylälle: tuolloin koulun paikalla pidettiin vielä lystiä. Siinä si-

jaitsi Hossanketo, nuorten kokoontumispaikka, jossa leikittiin mm. piirileikkejä. Lystiä paikalla pidettiin varmasti koulun rakentamisen jälkeenkin, mutta Naarjärventien ja koulun välissä ollut Hossanketo metsittyi.

Otsikkoni mukaan perille Hossankedolle on päästy. Matkakertomuksessa käyttämäni tiedot perustuvat Tuohitun alueella kesällä 1997 tekemäni vanhojen rakennusten inventointiin ja siinä yhteydessä tehtyihin haastatteluihin ja arkistotutkimuksiin. Erityisesti Tuohitun inventointi osoitti, että mielenkiintoisimmat tiedot eivät löydy kirjoista eivätkä kansista vaan pitkään aloillaan asuneiden ihmisten muistista. Tuohitun tietomiehille tästä siis iso kiitos!

Johanna Kurppa
Tuohittulainen